

ИНСТИТУТ ФИЛОСОФИИ, СОЦИОЛОГИИ И ПРАВА
АН ЛИТОВСКОЙ ССР
ПРАВЛЕНИЕ ОБЩЕСТВА „ЗНАНИЕ“
ЛИТОВСКОЙ ССР

СОЦИОЛОГИЯ ЛИЧНОСТИ

(Материалы II Всесоюзного координационного
совещания. Паланга, 12-17 сентября 1988 г.)

ВИЛЬНИУС - 1989

УДК 301.080 + 10

Социология личности. (Материалы II Всесоюзного координационного совещания. Паланга, 12-17 сентября 1988 г.) / Институт философии, социологии и права АН ЛитССР, роталпринт. - Вильнюс, 1989. - 148 с.

Философы, социологи и ученые других специальностей раскрывают историческое развитие и становление объективных и субъективных условий для полного проявления талантливой личности; разрабатывают на этой основе инструменты и методику измерения личности, способы принятия управленческих решений.

Книга предназначена для философов, социологов, психологов, специалистов по проблеме личности.

Р е д к о л л е г и я: Э.-В.Моркунас (отв.ред.),
Й. Сребалюс, Ю.Моркунене

Р е ц е н з е н т ы: доктор филос.наук А.Матулёнис,
канд.техн.наук В.Лонайтис

СО Д Е Р Ж А Н И Е

Предисловие	6
-----------------------	---

I

ОБЩИЕ ПРОБЛЕМЫ ТЕОРИИ ЛИЧНОСТИ

Г р и г а о Р. Личность в контексте социальных противоречий	8
Л а з у т к а В. Личность: взаимосвязь социума и этноса	17
Г а й ж у т и о А. Искусство, воображение, образ человека	24
М о р к у н а с З.-В. Опыт преобразования фундаментального знания в прикладное в исследовании личности	31
В а й т к я в и ч ю с И. Роль социально-культурной среды в становлении личности	38
А р н а ш ю с Х. Социоэтимология понятия личности	44

II

СОЦИОЛОГИЯ ЛИЧНОСТИ: ТЕОРИЯ, ПОКАЗАТЕЛИ ИЗМЕРЕНИЯ

П а к а л н и с Р. Расширение функций интегральных научных знаний на современном этапе	51
С м и л г а Э. Роль и место личности в разработке стратегии научно-технического развития	53
Р а п о п о р т С. Социологическая парадигма и личность социолога	59
С а к а л а у с к а с И. Процесс становления материалистического мировоззрения личности	61

Ш а л к а у о к а о М. Экологическая ниша личности	64
Л е о н а в и ч ю о Ю. Бюджет времени — один из методов исследования личности студента	67
С а с н а у с к а о К. Конфликт в социальных сис- темах управления	71
Б о л ь ш а к о в В. От системы знаний к системе деятельности: слушатель как субъект присвое- ния и использования нового знания	75
С и з о н о в А. Перестройка и акценты в работе обществоведа со студентом как личностью	80
Ж я м г у л и с В. Измерение употребления алкоголь- ных напитков в анкетном опросе	83
П у к я л и о К. Субъективная сторона повышения педагогами профессиональной квалификации	85
Ш у л ь м а н Г. О некоторых закономерностях типологии К.Г. Юнга	86

III

ЖИЗНЕННЫЙ ПУТЬ МОЛОДЕЖИ: ПРОБЛЕМЫ ФОРМИРОВАНИЯ
ЛИЧНОСТИ

Г у т а у о к е н е Л. К изучению типических социально-психологических свойств личности	96
Ю о з е л ю н е н е И.-Э. Ответственность — значимая черта социального характера рабочего	97
М и к ш и о А. Социально-профессиональная ориента- ция как фактор формирования личности	99
П е т р о в а Е. Методологическая и пропагандистская периодизация исследования личности	101

ПЕРСПЕКТИВЫ ГУМАНИЗМА В ПРОЦЕССЕ ИНТЕГРАЦИИ НАУК

Моркунене Ю. Становление теории гуманизма и ее интегративная роль	104
Бурачене М.-Р. Формирование личности в процессе социализации	110
Сребальс И. Патриотизм как способ социализации человека	112
Аугутио К. О свободе	115
Вилейтене Л. Проблема гуманизма в социальной доктрине католицизма	116
Радвилайте Р. О границах человеческого опыта (на основе экзистенциальной феноменологии В. Льюнена)	119
Канишаускас С. Антропный принцип в космологии и проблема "космической этики"	122
Восилкте А. Проблема рекреационной культуры	124
Возбинас С. Компрачиоос XX века	127
Котина С. Принцип красоты в области естественно-научного познания - миф или реальность?	137

У

ИЗ ИСТОРИИ ТЕОРИИ ЛИЧНОСТИ

Шалкаускис Ст. (1886-1941). Концепция интеллигенции (сокращенный перевод с литовского языка)	141
Сведения об авторах	152

ПРЕДИСЛОВИЕ

В сборнике помещены материалы условно названного "Литовского дня" Второго Всесоюзного координационного совещания по проблеме "Социология личности", проходившего в Паланге 12-17 сентября 1988 г. В сборник вошли материалы пленарных докладов: в первом разделе - "Методологические предпосылки построения теории личности: междисциплинарный аспект"; во втором разделе - "Социология личности: теория, показатели, измерение" - помещены материалы первой секции; в третьем разделе - "Жизненный путь молодежи: проблемы формирования личности" - помещены материалы второй секции, а в четвертом разделе - "Перспективы гуманизма в процессе интеграции наук" - отражены материалы работы соответствующего круглого стола.

Главная задача и важнейший итог исследований в области социологии личности, на наш взгляд, - раскрыть историческое развитие и становление объективных и субъективных условий для полного проявления творческой, универсальной личности, разработать на этой основе инструменты и методику измерения личности, способы принятия управленческих решений по созданию этих условий не кем-то со стороны, а самими субъектами деятельности, становящимися личностями в первичных национальных ячейках общности - семье, трудовом коллективе, поселении, республике.

Редколлегия

повышению своей профессиональной квалификации, так как потребности социального детерминированы.

Наши исследования показали, что и реально создающаяся ситуация одинаково стимулирует повышать свою профессиональную квалификацию и учителей (80,5%), и преподавателей (86,2%), и мастеров производственного обучения (84,7%).

Свою профессиональную квалификацию не поднимает только каждый пятый учитель или преподаватель и каждый второй — мастер производственного обучения. Дополнительные исследования 147 мастеров производственного обучения позволяют утверждать, что столь существенное различие в отношении к повышению профессиональной квалификации между учителями и преподавателями, с одной стороны, и мастерами производственного обучения — с другой, кроется в их педагогическом опыте (на теоретическом уровне). Оказалось, что чем богаче система педагогических знаний педагога, тем активнее он относится к повышению своей профессиональной квалификации, и наоборот.

Следовательно, будущая установка отношения педагогов к повышению своей профессиональной квалификации зависит от качества подготовки специалиста в высшем учебном заведении. Чем более разносторонняя и глубока система педагогических знаний, тем положительнее их будет установка, а следовательно, и отношение к повышению профессиональной квалификации.

О НЕКОТОРЫХ ЗАКОНОМЕРНОСТЯХ ТИПОЛОГИИ К.Г. ЮНГА

Г. Шульман

Вышедшая в 1924 г. в СССР работа К.Г. Юнга "Психологические типы"¹ не нашла широкого распространения среди психологов, в том числе и за рубежом, в силу сложности идентификации типов людей. Со временем стали появляться и использоваться в практике иные типологии (Кречмера, Леонгарда, Личко).

Вильнюсский социолог А. Аугустинавичюте, не зная о принятой в психологии точке зрения "о недешифруемости" типологии К.Г. Юнга,

¹ Юнг К.Г. Психологические типы. — М., 1924.

расшифровала ее с помощью введенных ей геометрических символов², обозначив ими "психические функции" К.Г. Юнга, которые можно назвать информационными каналами. По ним происходит обмен информацией с внешним и внутренним миром человека. Следуя А.Кемпильскому, тип человека можно назвать типом информационного метаболизма - типом ИМ, или ТИМом. Таким образом, можно говорить о ТИМе данного человека или человека данного ТИМа.

Схематически ТИМ может быть представлен в виде набора из четырех последовательно расположенных в определенном порядке символов. Символы таковы: \odot - ощущение (сенсорика)³ - хорошее ощущение сиюминутной, "сейчасной" ситуации и себя в ней - "сейчас и здесь", "хочу!"; "дай!"; \triangle - интуиция - "не сейчас, не здесь, а несколько ранее или потом, когда-нибудь"; \square - мышление (логика) - "да-нетность" (Г.Р.Рейнин), четкость, дискретность, бинарный код, крайние, "безоттеночные" ситуации; \blacksquare - эмоции (этика) - "ущербная логика", "ни-да-ни-нетность", плавность, гибкость, непрерывность, оттенки, "пушистое множество" оттенков без крайних точек и ситуаций. Следует указать при этом, что за всеми этими терминами сохраняется и их привычное понятийное содержание.

Несмотря на то, что в каждом человеке присутствуют все эти свойства психики, привычно все же, как пишет К.Г. Юнг, доминирует какое-то одно, которому и соответствует первая функция в схеме ТИМа.

По первой функции (Ф) человека узнают и оценивают другие люди. Это акцентная, репродуктивная Ф. По ней происходит "подпитка" человека из внешней среды, затраты энергии по этой Ф самопроизвольны. На примере двигательных реакций - это полет птицы, движения рыбы в воде. Для самореализации по второй Ф необходимы затраты. Вторая Ф - продуктивная, творческая, демонстрируемая, по которой человек сам оценивает и сравнивает себя с подобными себе. Третья Ф - "МНС" ("место наименьшего сопротивления") - наименее осознанная часть самосознания человека, и "удары" по этой Ф наиболее бо-

² Augustinavičiūtė A. Informacinio metabolizmo modelis // Mokslo ir technika. - 1980. - Nr. 4. - p. 15-17.

³ В скобках даны понятия, введенные А. Аугустинавичюте.

Таблица интертипных отношений

Уважаемый Академик Агустинавичюте Эд. Мэйдгел социальное диогит Казнаские ученики		Модель А																		Эго Супер эго Суперид		Блоки Признаки типов				
№ стр./мл	Наименование типа	Ю	Я	Отношения: (Кто он мне?) Представители типов:																Широкий (широко-типный) Узкий (узко-типный) Средний (тип) Средний (с.г.) Восприимчивые (?) Углубительные (?) Позитивные (+) Негативные (-)	Демокр.	Аристократы	Квабра			
				Дон Кихот	Дюма	Гюго	Робеспьер	Гамлет	М. Горький	Жукот	Есенин	Наполеон	Бальзак	Дж. Лондон	Дрейзер	Штирлиц	Достоевский	Тексли	Габен							
1	Интуитивно-логический экстр.	▲□○●	Юн Кихот	1	Д	А	З	п	р	д	М	СЭ	пп	квт	К	Л	Ф	ро	пД	ур	ст	?	+	Демокр.	α	
2	Сенсорно-этический интр.	○●▲■	Дюма	2	Д		З	А	р	п	М	д	пп	СЭ	К	квт	Ф	Л	пД	ро	ур	дм	!			-
3	Этико-сенсорный экстр.	■○▲□	В. Гюго	3	А	З		Д	ро	пД	Л	Ф	квт	К	СЭ	пп	д	М	п	р	р	дм	!	+	Демокр.	γ
4	Логико-интуитивный интр.	□○●▲	Робеспьер	4	З	А	Д		пД	ро	Ф	Л	К	квт	пп	СЭ	М	д	р	п	р	ст	?	-		
5	Этико-интуитивный экстр.	■▲□○	Гамлет	1	Л	Ф	ро	пД		Д	А	З	п	р	д	М	СЭ	пп	квт	К	р	дм	?	-	Демокр.	ε
6	Логико-сенсорный интр.	○●▲■	М. Горький	2	Ф	Л	пД	ро	Д		З	А	р	п	М	д	пп	СЭ	К	квт	р	ст	!	+		
7	Сенсорно-логический экстр.	□○●▲	Жукот	3	д	М	п	р	А	З		Д	ро	пД	Л	Ф	квт	К	СЭ	пп	ур	ст	!	-	Демокр.	η
8	Интуитивно-этический интр.	▲■●○	Есенин	4	М	д	р	п	З	А	Д		пД	ро	Ф	Л	К	квт	пп	СЭ	ур	дм	?	+		
9	Сенсорно-этический экстр.	○●□▲	Наполеон	1	СЭ	пп	квт	К	Л	Ф	ро	пД		Д	А	З	п	р	д	М	ур	ст	?	-	Демокр.	ι
10	Интуитивно-логический интр.	▲■●○	Бальзак	2	пп	СЭ	К	квт	Ф	Л	пД	ро	Д		З	А	р	п	М	д	ур	дм	!	+		
11	Логико-интуитивный экстр.	■▲□○	Дж. Лондон	3	квт	К	СЭ	пп	д	М	п	р	А	З		Д	ро	пД	Л	Ф	р	дм	!	-	Демокр.	λ
12	Этико-сенсорный интравр.	○●▲■	Т. Дрейзер	4	К	квт	пп	СЭ	М	д	р	п	З	А	Д		пД	ро	Ф	Л	р	ст	?	+		
13	Логико-сенсорный экстр.	■○▲□	Штирлиц	1	п	р	д	М	СЭ	пп	квт	К	Л	Ф	ро	пД		Д	А	З	р	дм	?	-	Демокр.	ν
14	Этико-интуитивный интр.	○●▲■	Достоевский	2	р	п	М	д	пп	СЭ	К	квт	Ф	Л	пД	ро	Д		З	А	р	ст	!	+		
15	Интуитивно-этический экстр.	▲□○●	Тексли	3	ро	пД	Л	Ф	квт	К	СЭ	пп	д	М	п	р	А	З		Д	ур	ст	!	-	Демокр.	ο
16	Сенсорно-логический интр.	○●▲■	Габен	4	пД	ро	Ф	Л	К	квт	пп	СЭ	М	д	р	п	З	А	Д		ур	дм	?	+		

Д - днал, полное дополнение	З - зеркальное	А - активация	□ - тождественное	■ - логика
пД - полуднал, полудополнение	К - конфликтное	квт - квазитожд. параллельное	ро - родственное	○● - этика
п - полная противоположность	Ф - ревизор, соц. контролер	Л - передатчик, соц. заказчик	СЭ - супер эго	○● - сенсорика
М - миражное	р - ревизуемый, подконтр.) ассиметр	п - приемник, соц. исполнитель	д - деловое	▲▲ - интуиция

лезненны. На последнем, четвертом месте располагается наименьшая по уровню самореализации, однако четко осознаваемая Ф - суггестивная, по которой ожидаются и разыскиваются методы обучения.

При изображении ТИМа символы-функции выписываются последовательно и попарно симметрично относительно середины (подихотомийно). При этом принято, что "логика" (■) и "этика" (▣) - рациональные Ф, "сенсорика" (●) и интуиция (▲) - иррациональные Ф. Соответственно первым Ф и ТИМы делятся на рациональные, у которых первая Ф - ■ или ▣, и иррациональные, у которых первые Ф суть ▲ или ●. Кроме того, у экстратимов первые Ф черные, а остальные - "белые", у интротимов - наоборот.

Рационально-иррациональная дихотомия К.Г. Юнга функционально связана с лево - правополушарностью.

Экстраверты сосредотачивают свое внимание на объектах, следовательно, на субъектах, если говорить о людях. Интроверты ориентированы преимущественно на отношения. Если первая Ф данного ТИМа интровертна, остальные три ее экстравертируют, и наоборот (К.Г. Юнг).

Так образовалась 16-персональная типология, основанная на четырех-дихотомийном базисе К.Г. Юнга. Известен четырехшкальный тест И.Майерс-Бриггс для определения типов личности по этому базису⁴.

Идентифицируя ТИМы, А.Аугустинавичюте выделила и описала 16 видов интерперсональных отношений, придя, таким образом, ко второму уровню типологии - типологии отношений. (См. таблицу с. 86^а).

Социон, согласно А.Аугустинавичюте, представляет собой единицу человеческого интеллекта как биологического вида. Таким образом, каждый человек - это всего лишь 1/16 часть этой "единицы". Первое минимально необходимое объединение ТИМов социона - дуальная диада - ассоциация из двух ТИМов, связанных наиболее психологически

⁴ Шнейдерман Б. Психология программирования: человеческие факторы в вычислительных и информационных системах / Пер. с англ. - М., 1984.

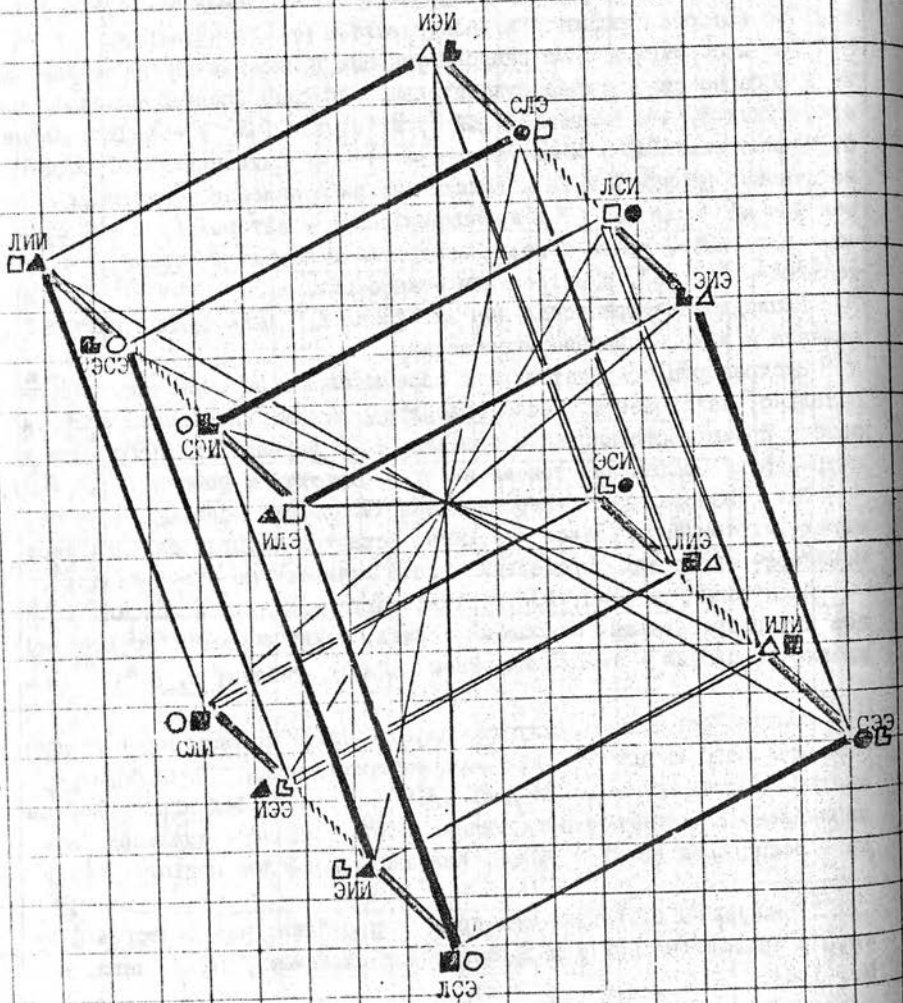


Рис. I. Стереометрическая интерпретация социона
(куб соционики)

комфортными отношениями "полного взаимного дополнения". В соционе восемь таких диад. Наиболее четкое членение социона - на четыре квадраты, по две д-диады, связанные отношениями "активации" и "зеркальными" в каждой.

Прогресс общества обеспечивается, в частности, отношениями "социального заказа", организованными в четыре попарно встречно направленных контура "социального заказа". Эти контуры, будучи последовательно расположенными, образуют боковую поверхность куба (рис. 1), который представляет собой стереометрическую интерпретацию социона. Квадраты в таком кубе размещены на ребрах. Картику расположения в этой модели остальных интерперсональных отношений (10) можно представить себе, соединив между собой все вершины контуров "социального заказа". Характерно, что так называемые ИО "кондикта" как неустраиваемые антагонистические противоречия расположены в диагональных плоскостях куба. На этом основании сделан вывод о конфликтогенности всех ИО, попавших в эти плоскости. Особенно невиносимы они в семье, так как в социуме все ИО, в том числе и негативные, сглажены.

По А. Аугустинавичюте, обмен информацией между двумя ТИМами происходит по функциям одноименным - одинаковой формы и цвета. Такое взаимодействие условно названо одноименным гомовертным. Введено взаимодействие по одноименным гетеровертным функциям (разноцветным). Если дальнейшие рассуждения вести с применением метода образно-ассоциативной интерпретации, можно сказать, что первое взаимодействие как более четко "понимаемое", или "воспринимаемое", носит форму "приказа", или "требования". Это - логическое взаимодействие, которое, с точки зрения "логиков", т.е. тех ТИМов, у которых "логика" стоит в модели ТИМа на первом или втором месте, является сильным

("логики" могут потребовать или приказать, если у них есть право на это).

"Этики" (ТИМы с "этикой" как одной из двух первых функций) во всех случаях просят, и не выполнить просьбу "этик" не может. Поэтому, с точки зрения "этиков", сильным взаимодействием будет система "просьба".

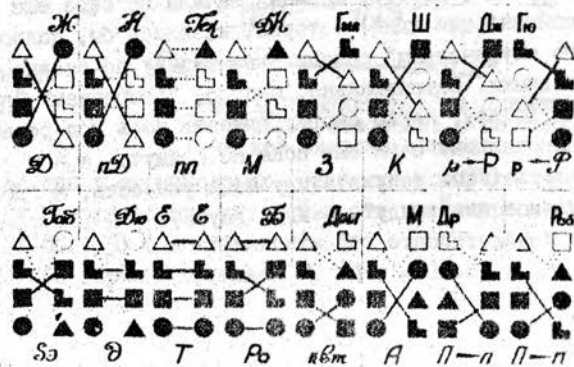


Рис. 2. Сильные (—) и слабые (---) взаимодействия в соционе

Таким образом, перед нами – о б р а т и м а я, динамически симметричная система сильных и слабых взаимодействий в соционике (рис.2).

При работе с тестом И.Майерс-Бриггс четко выявляется двойкий характер "сбоя" этого теста: либо "пациент" "выходит" на другой ТИМ (чаще всего – это "Д", "I" или "Sэ"), либо дает "ничейный" счет по интуитивно сенсорным и логико-этическим дихотомиям. Было замечено, что чаще всего "сбоют" люди, в ТИМЕ которых на первых местах стоит "логика", т.е. рациональные; далее шли "сенсорик:" и "экстраверты". Практически никогда не "сбоили" "пациенты" по иррациональности, интуиции, "этике", интровертности. При использовании таблицы взаимной полезности типов как дополнительного теста к тесту И.Майерс-Бриггс в случае очередного "сбоя" получался четкий ответ по "засбоившей" дихотомии.

Так были выявлены две гомокомпонентные (однородные) тетрады двух из 16-и ТИМов – ЛОГИКО-СЕНСОРНОГО ЭКСТРАТИМА (ЛСЭ) и ИНТУИТИВНО-ЭТИЧЕСКОГО ИНТРОТИМА (ИЭИ). Тетрады компонентов остальных 14-и ТИМов социона – гетерогенны, состоят из компонентов гомокомпонентных тетрад в различных сочетаниях. Проекция на время подтверждает тезис о гомокомпонентности двух названных тетрад. Действительно, в р е м я "протекания" процессов информационного метаболизма наиболее различно именно в этих двух тетрадах, у названных ТИМов – ЛСЭ и ИЭИ, именно по э т о й причине находящихся в "конфликтных" отношениях:

экстраверты легче и быстрее покажут предметы (объекты), чем интроверты расскажут об их соотношениях; "логики" проще и быстрее назовут любую из двух крайних ситуаций, чем "этики", которые долго будут раздумывать, какой из возможных оттенков назвать и один ли; "сенсорики" быстрее опишут "сейчасную" видимую ситуацию, чем "интуиты", которые должны сначала ее себе еще представить; наконец, рациональные люди, которые, казалось бы, долго, последовательно, "по ступенечкам" решали свою задачу по сравнению с людьми иррациональными, нетривиально, быстро, "озарением" "прыгнувшими" к своему результату, легко смогут описать весь ход решения, тогда как иррациональные сами еще пока не поймут, к а к это все у них получилось ("Мои результаты у меня уже есть, я только не знаю еще, как я к ним приду", – К.Ф. Гаусс).

Если теперь расположить у левого и правого края листа бумаги столбиком все компоненты двух названных полярных тетрад (рис.3) и последовательно заменить компоненты каждой на противоположные, сначала по одному, а потом по два (два первых, два вторых, два третьих), получим периодическую систему социона (ПСС) с предельно четким расположением в ней каждого ТИМа.



Рис. 3. Периодическая система социона

ПСС симметрична в пространстве. Наглядное представление об этом дают "стрель конфликта" и схема всех конфликтных отношений (рис.4) из диагональной плоскости куба (рис.1). Перед нами также еще один пример динамической - теперь уже временной - симметрии: в "сейчасной", "сенсорной" ситуации сильнее в интERTИПНЫХ отношениях левая половина ПСС, в пролонгированной, "интуитивной" - правая.

Предложен бинарный код социона: ЛСЭ - IIII, ИЭИ - 0000. В этой записи последовательная замена компонентов еще нагляднее (рис.5)

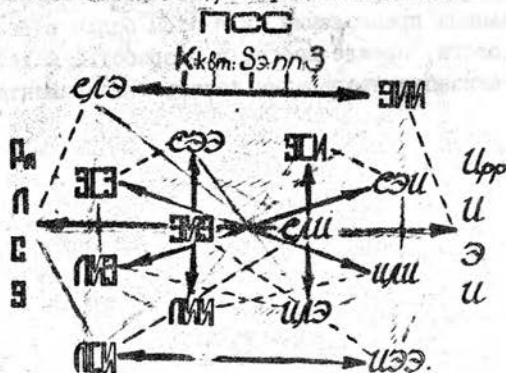


Рис. 4. "Конфликтные" и конфликтные отношения в периодической системе социона

В настоящее время введены в терминологию соционики и определены понятия коэффициента K_i относительной интенсивности интерперсональных отношений ($K_i = 5...0/-05...0$) и коэффициента $K_{\text{ГТ}}$ относительной гармоничности ТИМа (наиболее гармонизированы ЭИЭ ($K_{\text{ГТ}} = 3/-2$) и СЛИ ($K_{\text{ГТ}} = 2/-3$).

Выводы:

I. Выявленные закономерности типологии К.Г. Анга позволяют предположить жизнеспособность соционики, по крайней мере, как научной гипотезы. Ряд докладов психологов-практиков на первом (учредительном) семинаре Всесоюзной ассоциации соционики Полтава, апрель 1988 г.) подтверждает это.



Рис. 5. Код социона

2. Соционика может найти применение в медицине, педагогике, криминалистике, социологии (наиболее четко - в ЛТП для алкоголиков и наркоманов, в службе семьи, при анализе конфликтных ситуаций, при формировании коллективов заданной направленности и др.).

3. Необходим широко поставленный эксперимент для проверки сделанных предложений, и в этом большую помощь могли бы оказать психологи, прежде всего, в разработке надежных валидных тестов и в организации проведения такого эксперимента.