



Научно-Исследовательский Центр
Психологии и Развития Человека
«НОВЫЕ ТЕХНОЛОГИИ»

ЧЕЛОВЕК, ИСКУССТВО, ВСЕЛЕННАЯ

Международный междисциплинарный
научно-практический журнал



№ 2

Москва 2021

ББК 88.4 85.321
УДК159.9 383

Международный междисциплинарный
научно-практический журнал

«ЧЕЛОВЕК, ИСКУССТВО, ВСЕЛЕННАЯ»

№ 2 / МОСКВА, 2021

*Главные редакторы Ильясов И.И., Нагибина Н.Л.
Верстка и дизайн Нагибин М.Л.*

ISSN 2411-5923



© Научно-Исследовательский Центр
Психологии и Развития Человека
«НОВЫЕ ТЕХНОЛОГИИ»

Редколлегия журнала «ЧЕЛОВЕК, ИСКУССТВО, ВСЕЛЕННАЯ»

Артемцева Наталия Гергиевна – кандидат психологических наук, доцент

Бронников Владимир Анатольевич – доктор медицинских наук, профессор

Греков Илья Владимирович - PhD по психологии, доцент

Джиги Надежда Дмитриевна - доктор психологических наук, профессор

Дорфман Леонид Яковлевич - доктор психологических наук, профессор

Зубарева Наталья Борисовна – доктор искусствоведения, профессор

Ильясов Илья Имранович - доктор психологических наук, профессор

Каширина Лариса Васильевна - доктор психологических наук, профессор

Климовицкий Аркадий Иосифович - доктор искусствоведения, профессор

Кусаинова Манишук Аскаркызы – PhD по психологии, доцент

Макарова Ирина Николаевна – кандидат психологических наук, профессор

Масленникова Александра Валерьевна - кандидат биологических наук

Моисеева Лидия Алексеевна - доктор биологических наук, профессор

Нагибина Наталия Львовна – доктор психологических наук, профессор

Намазбаева Жамила Идрисовна - д. психол. н., профессор, академик МАН ВШ

Стрелец Валерия Борисовна - доктор медицинских наук, профессор

Сухарев Александр Иванович – доктор политических наук, профессор

Торопова Алла Владимировна - доктор психологических наук, профессор

Ушаков Дмитрий Викторович - д.психол.н., профессор, Академик РАН

Шашков Александр Владимирович - кандидат психологических наук, доцент

**СОДЕРЖАНИЕ
CONTENT**

МЕТОДОЛОГИЯ И ИСТОРИЯ ПСИХОЛОГИИ

ВИЛЬГЕЛЬМ ВУНДТ (1832-1920)

Wilhelm Maximilian Wundt

ГЕРМАНИЯ

ВОПРОСЫ СВЯЗИ ДУШИ И ТЕЛА В ФИЗИОЛОГИИ, ПСИХОЛОГИИ И ФИЛОСОФИИ

ВИЛЬГЕЛЬМА ВУНДТА

Ильясов И.И., Нагибина Н.Л.

Московский государственный университет им. М.В. Ломоносова, Россия

*Научно-исследовательский центр психологии и развития человека «Новые технологии», Россия,
Москва*

**QUESTIONS OF THE CONNECTION OF SOUL AND BODY IN PHYSIOLOGY, PSYCHOLOGY AND
PHILOSOPHY OF WILHELM WUNDT**

Ilyasov I.I., Nagibina N.L.

Lomonosov Moscow State University, Russia

Scientific Research Center of Psychology and Human Development «New Technologies», Moscow, Russia

15

**ПРЕДСТАВЛЕНИЯ ВИЛЬГЕЛЬМА ВУНДТА О ФИЗИОЛОГИИ И ПСИХОЛОГИИ
ТАКТИЛЬНОГО ВОСПРИЯТИЯ**

Нагибина Н.Л.

НИЦ Психологии и Развития Человека «Новые технологии»

**WILHELM WUNDT'S IDEAS ABOUT THE PHYSIOLOGY AND PSYCHOLOGY OF
TACTILE PERCEPTION**

Nagibina N.L.

SIC of Psychology and Human Development «New technologies»

19

**МИМИКА И ПАНТОМИМИКА КАК ПРЕДМЕТ ИССЛЕДОВАНИЯ ЭКСПЕРИМЕНТАЛЬНОЙ
ПСИХОЛОГИИ ВИЛЬГЕЛЬМА ВУНДТА**

Артемцева Н.Г., Нагибина Н.Л.

ИПРАН, Москва, Россия;

*Научно-исследовательский центр психологии и развития человека «Новые технологии»,
Россия, Москва*

**MIMICRY AND PANTOMIME AS A SUBJECT OF RESEARCH IN EXPERIMENTAL
PSYCHOLOGY BY WILHELM WUNDT**

Artemtseva N. G., Nagibina N. L.

Institute of Psychology, Russian Academy of Sciences, Moscow, Russia;

Research Center of Psychology and Human Development

«New Technologies», Moscow, Russia

24

ГИПОТЕЗЫ, МОДЕЛИ, РЕШЕНИЯ

THE DYNAMIC MODEL OF TRUST

Antonenko I. V., Artemtseva N. G., Kalinina N. V., Karitsky I. N., Kostrigin A. A.

*Department of Psychology, Kosygin Russian State University (Technology. Design. Art), Moscow, Russia;
Institute of Psychology of the Russian Academy of Sciences (RAS), Moscow, Russia*

ДИНАМИЧЕСКАЯ МОДЕЛЬ ДОВЕРИЯ

Антоненко И.В., Артемцева Н.Г., Калинина Н.В., Карицкий И.Н., Костригин А.А.

Российский государственный университет им/ Косыгина

(Технология. Дизайн. Искусство), Москва, Россия;

Институт психологии Российской академии наук (РАН), Москва, Россия

30

АКМЕОЛОГИЗАЦИЯ СОЗИДАНИЯ ПРОДУКТИВНОГО СУБЪЕКТА ОБРАЗОВАНИЯ

Джига Н.Д.

Барановичский государственный университет, Барановичи, Беларусь

ACMEOLOGIZATION OF THE CREATION OF A PRODUCTIVE SUBJECT OF EDUCATION

Jiha N.D.

Baranovich State University, Baranovich, Belarus

36

ХРОНОСТИКА – МОДЕЛЬ ПСИХОЛОГИЧЕСКИХ ТИПОВ ВОСПРИЯТИЯ И ДЕЯТЕЛЬНОСТИ ЧЕРЕЗ ПРИЗМУ КОНСТРУКТА «ВРЕМЕНИ».

Шиндин А.В.

CHRONOSTICS IS A MODEL OF PSYCHOLOGICAL TYPES OF PERCEPTION AND ACTIVITY THROUGH THE PRISM OF “TIME” CONSTRUCT.

A. Shindin

44

СОВРЕМЕННЫЕ НАУЧНЫЕ ШКОЛЫ И НАПРАВЛЕНИЯ СОЦИОНИКА

МЕЖДУНАРОДНЫЙ ИНСТИТУТ СОЦИОНИКИ

(УКРАИНА, РОССИЯ, ГЕРМАНИЯ)

ИНФОРМАЦИОННЫЕ СОЦИОНИЧЕСКИЕ МОДЕЛИ ПСИХИКИ:

СОЦИОНИЧЕСКИЕ ТИПЫ В РАЗЛИЧНЫХ СФЕРАХ ДЕЯТЕЛЬНОСТИ: ГЛАВНЫЕ ИНЖЕНЕРЫ, БУХГАЛТЕРЫ И ЭКОНОМИСТЫ

Карпенко О.Б., Букалов А.В.

Международный институт соционики, Киев, Украина

SOCIONIC TYPES IN VARIOUS FIELDS OF ACTIVITY: CHIEF ENGINEERS, ACCOUNTANTS AND ECONOMISTS

Karpenko O.B., Bukalov A.V.

International institute of Socionics

56

ИНФОРМАЦИОННЫЕ СОЦИОНИЧЕСКИЕ МОДЕЛИ ПСИХИКИ:

ИСТОРИЯ И ЛОГИКА РАЗВИТИЯ

Букалов А.В., Карпенко О.Б.

Международный институт соционики, Киев, Украина

INFORMATION SOCIONIC MODELS OF PSYCHE: HISTORY AND LOGIC OF DEVELOPMENT

Bukalov A.V., Karpenko O.B.

International institute of Socionics

63

НЕЙРОГОЛОГРАФИЧЕСКАЯ МОДЕЛЬ ПСИХИЧЕСКИХ ПРОЦЕССОВ, КОНЦЕПЦИЯ ЮНГА И ИХ ЭКСПЕРИМЕНАЛЬНОЕ ПОДТВЕРЖДЕНИЕ

Букалов А.В.

Международный институт соционики, Киев, Украина

NEUROHOLOGRAPHIC MODEL OF MENTAL PROCESSES, JUNG'S CONCEPT, AND THEIR EXPERIMENTAL CONFIRMATION

Bukalov A.V.

International institute of Socionics

74

ПСИХОЛОГИЧЕСКИЕ И ПСИХОТЕРАПЕВТИЧЕСКИЕ АСПЕКТЫ ПРИЗНАКА ЭМОТИВИЗМ – КОНСТРУКТИВИЗМ

Головчинер В. Ю.

Школа «Соционический практикум», Москва, Россия

PSYCHOLOGICAL AND PSYCHIATRIC ASPECTS OF TRAIT EMOTIVISM - CONSTRUCTIVISM

Golovchiner V. Yu.

School «Socionic practicum», Moscow, Russia

82

СОЗДАНИЕ ПСИХОЛОГИЧЕСКИХ ТРАНСФОРМАЦИОННЫХ И ТРЕНИНГОВЫХ ИГР ПО ФУНКЦИЯМ СЕТЕЙ НЕЙРОНОВ, СООТВЕТСТВУЮЩИХ ПСИХОИНФОРМАЦИОННЫМ АСПЕКТАМ СОЦИОНИКИ

Криво Н.Е., Криво Ю.А.

Воронежское научно-практическое общество соционики

Центр физиологии активности «Орто-Форма»

*Представительство в Воронежской области российской ассоциации мануальной медицины
«Межрегиональная Ассоциация общественных объединений врачей мануальной медицины», Воронеж,
Россия*

CREATION OF PSYCHOLOGICAL TRANSFORMATIONAL AND TRAINING GAMES ON THE FUNCTIONS OF NEURAL NETWORKS CORRESPONDING TO PSYCHOINFORMATIONAL ASPECTS OF SOCIONICS

Krivo N.E., Krivo Yu.A.

Voronezh scientific-practical society of socionics

Center Physiology Activity «Orto-Forma»

*Russian Association of Doctors of Manual Medicine «Interregional Association of Public Associations of Doctors
of Manual Medicine», Representative Office in the Voronezh Region*

88

**ОПРЕДЕЛЕНИЕ СТАТИЧЕСКОЙ / ДИНАМИЧЕСКОЙ АКТИВНОСТИ ЧЕЛОВЕКА
ФЛЕКСИОННЫМ ТЕСТОМ**

ПО А.Е. САМОРУКОВУ

Криво Ю.А.

Воронежское научно-практическое общество соционики

Центр физиологии активности «Орто-Форма»

Представительство в Воронежской области российской ассоциации мануальной медицины

«Межрегиональная Ассоциация общественных объединений врачей мануальной медицины», Воронеж,

Россия

**DETERMINATION OF STATIC/DYNAMIC HUMAN ACTIVITY BY
FLEXION TEST BY A.E. SAMORUKOV**

Krivo Yu.A.

Voronezh scientific-practical society of sociotics

Center Physiology Activity «Orto-Forma»

Russian Association of Doctors of Manual Medicine «Interregional Association of Public Associations of Doctors

of Manual Medicine», Representative Office in the Voronezh Region

94

К 30-ЛЕТИЮ МЕЖДУНАРОДНОГО ИНСТИТУТА СОЦИОНИКИ

Ильясов И.И., Нагибина Н.Л.

Московский государственный университет им. М.В. Ломоносова

Научно-исследовательский центр психологии и развития человека «Новые технологии», Москва,

Россия

ON THE 30-TH ANNIVERSARY OF THE INTERNATIONAL INSTITUTE OF SOCIONICS

Ilyasov I.I., Nagibina N.L.

Lomonosov Moscow State University

Research Center of Psychology and Human Development «New Technologies», Moscow, Russia

100

ПСИХОДИАГНОСТИКА И ПСИХОКОРРЕКЦИЯ

ИННОВАЦИОННЫЕ МЕТОДЫ И ОБРАЗОВАТЕЛЬНЫЕ ТЕХНОЛОГИИ

Джига Н.Д.

Барановичский государственный университет, Барановичи, Беларусь

INNOVATIVE TEACHING METHODS AND EDUCATIONAL TECHNOLOGIES

Jiga, N.D.

Baranovich State University, Baranovich, Belarussia

103

**УВЕРЕННОСТЬ В СЕБЕ И ПИЩЕВОЕ ПОВЕДЕНИЕ ЖЕНЩИН МОЛОДОГО И
ЗРЕЛОГО ВОЗРАСТА**

Головина Е.В.

Институт психологии РАН, Москва, Россия

SELF-CONFIDENCE AND EATING BEHAVIOR OF YOUNG AND MATURE WOMEN

Golovina E.V.

Institute of Psychology of the Russian Academy of Sciences, Moscow, Russia

113

**ДИНАМИКА В ПСИХОЛОГИЧЕСКОЙ И СОЦИАЛЬНО-БЫТОВОЙ СФЕРАХ У
ЛЮДЕЙ С МЕНТАЛЬНЫМИ НАРУШЕНИЯМИ ПРОЖИВАЮЩИХ НА КВАРТИРАХ
СОПРОВОЖДАЕМОГО ПРОЖИВАНИЯ, ПРОЕКТА «ВЕРНУТЬ БУДУЩЕЕ»**

Зими́на О. А., Русских О. А.

Некоммерческий благотворительный фонд «Дедморозим»

ГАУЗ ПК «Городская клиническая больница № 4»

ГБУ ПК «Центр комплексной реабилитации инвалидов»

Государственное бюджетное образовательное учреждение высшего профессионального образования

«Пермский государственный медицинский университет имени академика Е.А. Вагнера»

Министерства здравоохранения Российской Федерации, Пермь, Россия

**DYNAMICS IN THE PSYCHOLOGICAL AND SOCIAL SPHERES OF PEOPLE WITH MENTAL
DISORDERS LIVING IN APARTMENTS OF ACCOMPANIED RESIDENCE, THE PROJECT**

«RETURN THE FUTURE»

Zimina O. A., Russkikh O. A.

Non-profit charitable Foundation «Dedmorozim»

SAHI PC City Clinical Hospital № 4

GBU PC «Center for complex rehabilitation of disabled people»

State Budgetary Educational Institution of Higher Professional Education «State Medical University of Perm

named after academician E. A. Wagner» of Ministry of Health of the Russian Federation, Perm

118

**ОБЩИЕ И ТИПОЛОГИЧЕСКИЕ ОСОБЕННОСТИ СМЫСЛОВЫХ ХАРАКТЕРИСТИК
САМОИДЕНТИФИКАЦИИ, СВЯЗАННЫЕ С ИМЕНЕМ, ПСЕВДОНИМОМ И ПОДПИСЬЮ**

Ильясов И.И., Кадьишева Е.Н.

Научно-исследовательский центр психологии и развития человека «Новые технологии», Москва,

Россия

International Institute of Differential Psychology, Berlin, Germany

Московский государственный университет им. М.В. Ломоносова

**GENERAL AND TYPOLOGICAL FEATURES OF THE SEMANTIC CHARACTERISTICS OF SELF-
IDENTIFICATION ASSOCIATED WITH THE NAME, PSEUDONYM AND SIGNATURE**

Ilyasov I.I., Kadyshcheva E.N.

Scientific Research Center of Psychology and Human Development «New Technologies», Moscow, Russia

International Institute of Differential Psychology, Berlin, Germany

Lomonosov Moscow State University

123

**ВОСПРИЯТИЕ ЛИЧНОСТНЫХ ХАРАКТЕРИСТИК ЧЕЛОВЕКУ ПО ВНЕШНЕМУ ОБЛИКУ
КАК ФАКТОР ЭФФЕКТИВНОСТИ СОЦИАЛЬНО-ПСИХОЛОГИЧЕСКОГО ТРЕНИНГА**

Москалев С.В. Артемцева Н.Г.

ИП РАН, Москва, Россия

**PERSONALITY ANALYSIS BY APPEARANCE AS PRINCIPLE OF SOCIAL AND PSYCHOLOGICAL
TRAINING EFFECTIVENESS**

Moskalyov S.V., Artemtseva N.G.

IPRAS, Moscow, Russia

130

ТЕРАПЕВТИЧЕСКАЯ ТРАНСФОРМАЦИОННАЯ ИГРА КАК МЕТОД ТЕРАПИИ В ПСИХОЛОГИЧЕСКИХ ПРАКТИКАХ: ТЕОРЕТИЧЕСКИЙ И МЕТОДОЛОГИЧЕСКИЙ АСПЕКТЫ

Муравьева А.С.

*Международная профессиональная гильдия психологов-игропрактиков, Москва, Россия
Национальная Ассоциация «Союз психотерапевтов и психологов»*

THERAPEUTIC TRANSFORMATIONAL GAME AS A METHOD OF THERAPY IN PSYCHOLOGICAL PRACTICES: THEORETICAL AND METHODOLOGICAL ASPECTS

Muravyeva A.S.

*International Professional Guild of Practicing Psychologists, Moscow, Russia
National Association «Union of Psychotherapists and Psychologists»*

137

**ТЕРАПЕВТИЧЕСКАЯ ТРАНСФОРМАЦИОННАЯ ИГРА «ХРОНОКОМПАС»:
ВСТРЕЧА С ВНУТРЕННИМ РЕБЕНКОМ**

Муравьева А.С.

*Международная профессиональная гильдия психологов-игропрактиков, Москва, Россия
Национальная Ассоциация «Союз психотерапевтов и психологов»*

**THERAPEUTIC TRANSFORMATIONAL GAME «CHRONOCOMPASS»:
MEETING WITH THE INNER CHILD**

Muravyova A.S.

*International Professional Guild of Practicing Psychologists,
Moscow, Russia
National Association «Union of Psychotherapists and Psychologists»*

142

СИНДРОМ ИГНОРИРОВАНИЯ И ВОЗМОЖНОСТИ НЕЙРОПСИХОЛОГИЧЕСКОЙ РЕАБИЛИТАЦИИ ПАЦИЕНТОВ

Русских О. А., Бронников В. А., Перевошиков П. В.

*ГАУЗ ПК «Городская клиническая больница № 4», Пермь;
ГБУ ПК «Центр комплексной реабилитации инвалидов», Пермь;
Государственное бюджетное образовательное учреждение высшего образования «Пермский государственный медицинский университет имени академика Е.А. Вагнера» Министерства здравоохранения Российской Федерации, Пермь, Россия*

NEGLECT SYNDROME AND THE POSSIBILITIES OF NEUROPSYCHOLOGICAL REHABILITATION OF PATIENTS

Russkikh O. A., Bronnikov V. A., Perevoshnikov P. V.

*GAUZ PK «City Clinical Hospital № 4», Perm;
GBU PK «Center for Comprehensive Rehabilitation of Disabled People», Perm;
State Budgetary Educational Institution of Higher Education «State Medical University of Perm named after academician E. A. Wagner» of Ministry of Health of the Russian Federation, Perm.*

152

ПРОЕКТИВНЫЕ ТЕХНИКИ КАК ДИАГНОСТИЧЕСКИЙ ИНСТРУМЕНТ ИНДИВИДУАЛЬНЫХ СТРАТЕГИЙ ПСИХОЛОГИЧЕСКИХ ЗАЩИТ

Фомина О.С., Нагибина Н.Л.

Московский институт психоанализа, Москва, Россия

PROJECTIVE TECHNIQUES AS A DIAGNOSTIC TOOL OF INDIVIDUAL PSYCHOLOGICAL PROTECTION STRATEGIES

Fomina O.S., Nagibina N.L.

Moscow Institute of Psychoanalysis

158

**РЕЧЕВАЯ ПАТОЛОГИЯ В КЛИНИКЕ КОНВЕРСИОННОГО РАССТРОЙСТВА
(РАЗБОР КЛИНИЧЕСКОГО СЛУЧАЯ)**

Чумакова У.О., Перевошиков П.В.

ГАУЗ ПК Городская клиническая больница № 4, Пермь, Россия

SPEECH PATALOGY IN THE CONVERSION DISORDER CLINIC (ANALYSIS OF A CLINICAL CASE)

Chumakova U.O., Perevoschshikov P.V.

*Perm State Autonomous healthcare institution Perm region
«City clinical hospital № 4», Perm, Russia*

167

САМОРЕАЛИЗАЦИЯ ПЕДАГОГА-МУЗЫКАНТА В ПРОФЕССИОНАЛЬНОЙ ДЕЯТЕЛЬНОСТИ СИСТЕМЫ ДОПОЛНИТЕЛЬНОГО ПРОФЕССИОНАЛЬНОГО ОБРАЗОВАНИЯ

Ястребова О.И.

Московский государственный педагогический университет, Москва, Россия

SELF-REALIZATION OF A TEACHER-MUSICIAN IN THE PROFESSIONAL ACTIVITY OF THE SYSTEM OF ADDITIONAL PROFESSIONAL EDUCATION

Yastrebova O.I.

Moscow State Pedagogical University, Moscow, Russia

170

ПСИХОЛОГИЯ ТВОРЧЕСТВА И ПСИХОЛОГИЯ МОДЫ

ПСИХОЛОГИЧЕСКАЯ ОЦЕНКА ВНЕШНОСТИ ЧЕЛОВЕКА, ОДЕТОГО В РАЗНЫЕ СТИЛИ ОДЕЖДЫ

Артемова Н.Г.

ИПРАН, Москва, Россия

PSYCHOLOGICAL ASSESSMENT OF THE APPEARANCE OF A PERSON DRESSED IN DIFFERENT STYLES OF CLOTHING

Artemtseva N.G.

IPRAS, Moscow, Russia

175

FEATURES OF PERCEPTION OF PSYCHOLOGICAL CHARACTERISTICS OF A PERSON BY HIS APPEARANCE

Artemtseva N. G., Kostrogin A.A.

*Institute of Psychology of the Russian Academy of Sciences (RAS),
Moscow, Russia*

ОСОБЕННОСТИ ВОСПРИЯТИЯ ПСИХОЛОГИЧЕСКИХ ХАРАКТЕРИСТИКИ ЧЕЛОВЕКА ПО ЕГО ВНЕШНЕМУ ВИДУ

Артемова Н.Г., Костригин А.А.

Институт психологии Российской академии наук (РАН), Москва, Россия

179

**ПСИХОЛОГИЧЕСКИЕ ОСОБЕННОСТИ КРЕАТИВНОЙ ЛИЧНОСТИ И ИХ СВЯЗЬ
С ИНТРОВЕРСИЕЙ, ПРЕДСТАВЛЕННЫЕ В СОВРЕМЕННЫХ ОТЕЧЕСТВЕННЫХ
ИССЛЕДОВАНИЯХ**

Кучер И.В.

Тихоокеанский государственный университет, Хабаровск, Россия

**PSYCHOLOGICAL FEATURES OF A CREATIVE PERSONALITY AND THEIR CONNECTION WITH
INTROVERSION, PRESENTED IN MODERN DOMESTIC STUDIES**

Kucher I.V.

Pacific State University, Khabarovsk, Russia

188

**ФОРМИРОВАНИЕ ПРОФЕССИОНАЛЬНОЙ КОМПЕТЕНТНОСТИ ПЕДАГОГА-МУЗЫКАНТА
В УСЛОВИЯХ КУЛЬТУРНОЙ СРЕДЫ СОВРЕМЕННОГО УНИВЕРСИТЕТА**

Поронок С.А.

Приднестровский государственный университет им. Т.Г. Шевченко, Приднестровье, Молдавия

**FORMATION OF PROFESSIONAL COMPETENCE OF A TEACHER-MUSICIAN IN THE CULTURAL
ENVIRONMENT OF A MODERN UNIVERSITY**

Poronok S.A.

T.G. Shevchenko Pridnestrovian State University, Pridnestrovie, Moldova

194

**ВЛИЯНИЕ КУЛЬТУРНО-ПСИХОЛОГИЧЕСКИХ ФАКТОРОВ И МУЗЫКАЛЬНОГО
ТВОРЧЕСТВА НА СОЦИАЛИЗАЦИЮ ДЕТЕЙ С ОСОБЕННОСТЯМИ РАЗВИТИЯ**

Шафажинская Н.Е., Рабаданова Р.С., Юлина Г.Н.

*Московский государственный университет технологий и управления
им. К.Г. Разумовского, Москва, Россия*

**THE INFLUENCE OF CULTURAL AND PSYCHOLOGICAL FACTORS AND MUSICAL CREATIVITY
ON THE SOCIALIZATION OF CHILDREN WITH SPECIAL NEEDS**

Shafazhinskaya N.E., Rabadanova R.S., Yulina G.N.

*Moscow State University of Technology and Management
named after K.G. Razumovsky, Moscow, Russia*

198

ПСИХОЛОГИЯ ОТНОШЕНИЙ

**УДОВЛЕТВОРЕННОСТЬ БРАКОМ У СУПРУГОВ С ВЫРАЖЕННЫМИ МУСКУЛИННЫМИ И
ФЕМИННЫМИ ХАРАКТЕРИСТИКАМИ**

Джиги Н.Д., Дорощенко О.В.

Барановичский государственный университет, Барановичи, Беларусь

**SATISFACTION WITH MARRIAGE IN SPOUSES WITH PRONOUNCED MUSCULAR AND
FEMININE CHARACTERISTICS**

Dzhiga N.D., Doroshchenkova O.V.

Baranovich State University, Baranovich, Belorussia

205

**ПСИХОЛОГИЧЕСКИЕ ГРАНИЦЫ В СОЗАВИСИМЫХ ОТНОШЕНИЯХ:
ТЕОРЕТИЧЕСКИЙ ОБЗОР ПОДХОДОВ И КОНЦЕПЦИЙ**

Малкина С.А., Артемцева Н.Г.

ИПРАН, Москва, Россия

**PSYCHOLOGICAL BOUNDARIES IN CODEPENDENT RELATIONSHIPS:
THEORETICAL OVERVIEW OF APPROACHES AND CONCEPTS**

Malkina S.A., Artemtseva N.G.

IPRAS, Moscow, Russia

209

СЕМЕЙНЫЕ ЦЕННОСТИ КАК ПОКАЗАТЕЛЬ ИЗМЕНЕНИЙ МЕНТАЛИТЕТА

Тугайбаева Б.Н.

Институт психологии Российской академии наук (ИП РАН), Москва, Россия

FAMILY VALUES AS AN INDICATOR OF CHANGES IN MENTALITY

Tugaibayeva B.N.

Institute of Psychology of the Russian Academy of Sciences (IP RAS), Moscow, Russia

213

**ХАРАКТЕРИСТИКИ КОНЦЕПТА «СЕМЬЯ» У ПРЕДСТАВИТЕЛЕЙ РАЗНЫХ
ВОЗРАСТНЫХ ГРУПП**

Холондович Е.Н., Харитонова Е.В.

Институт психологии Российской академии наук, Москва, Россия

**CHARACTERISTICS OF THE CONCEPT «FAMILY» REPRESENTATIVES OF
DIFFERENT AGE GROUPS**

Holondovich E.N., Kharitonova E.V.

Institute of Psychology of the Russian Academy of Sciences, Moscow, Russia

218

СОВРЕМЕННЫЕ НАУЧНЫЕ ШКОЛЫ И НАПРАВЛЕНИЯ

НАУЧНАЯ ШКОЛА БУКАЛОВА-КАРПЕНКО МЕЖДУНАРОДНЫЙ ИНСТИТУТ СОЦИОНИКИ (УКРАИНА, РОССИЯ, ГЕРМАНИЯ)

Международный институт соционики (МИС) (с 1991 г.) — ведущая научная организация в сфере соционики (теории информационного метаболизма) и ее применения, единый центр сертификации специалистов в этой области. Консалтинговые работы в 150 организациях России, Украины и Германии, из них – на 30 предприятиях РАО «Газпром» и 20 смежных в районах Крайнего Севера. МИС издает научные журналы: «Соционика, ментология и психология личности» (с 1994 г.), «Менеджмент и кадры: психология управления, соционика и социология», «Психология и соционика межличностных отношений» (оба - с 2003 г.), с использованием которых соционика преподается в более чем 200 университетах Восточной Европы, применяется в подготовке космических, авиационных и др. экипажей.

Директор МИС **Александр Валентинович Букалов**, доктор философии в области психологии, доктор философии в области соционики, автор 412 научных работ и методик и 3 монографий, главный редактор журналов МИС.



Зам. директора МИС **Ольга Богдановна Карпенко**, доктор философии в области соционики, автор 140 научных работ и 3 монографий, зам. гл. редактора журналов МИС.



Направления работы МИС:

- развитие теоретических основ соционики и психологии в целом, а также методологии применения соционики как инструмента информационного анализа в гуманитарных и естественных науках;
- разработка моделей индивидуальной и интегральной (в том числе социетальной) психики, информационных аспектов её взаимодействия с окружающим миром;
- проведение научных семинаров, тренингов, обучающих курсов;
- разработка и внедрение прикладных соционических и психологических методик в области менеджмента для формирования и реорганизации коллективов любого профиля;
- организация и проведение ежегодных (с 1991 г.) Международных конференций по соционике, социологии, педагогике и этнопсихологии «Психоинформационные технологии, кадровый менеджмент и психология личности».

**ИНФОРМАЦИОННЫЕ СОЦИОНИЧЕСКИЕ МОДЕЛИ ПСИХИКИ:
СОЦИОНИЧЕСКИЕ ТИПЫ
В РАЗЛИЧНЫХ СФЕРАХ ДЕЯТЕЛЬНОСТИ:
ГЛАВНЫЕ ИНЖЕНЕРЫ, БУХГАЛТЕРЫ И ЭКОНОМИСТЫ**

Карпенко О.Б., Букалов А.В.
Международный институт соционики

Аннотация. Сотрудники Международного института соционики в ходе проведения консалтинговых работ на различных предприятиях собрали данные о том, люди каких соционических типов (типов информационного метаболизма) занимают должности главного инженера предприятия (выборка 62 чел.), бухгалтера (выборка 482 чел.) и экономиста (выборка 149 чел.). Проведен анализ распределения соционических типов, а также даны объяснения, какие именно качества типов (в соответствии с их ведущими психическими функциями и дихотомическими признаками Юнга–Аугустиновичюте) востребованы на конкретных должностях. Так, для должности главного инженера крупного предприятия такими качествами являются экстраверсия и рациональность. Для должности бухгалтера востребованы рациональность, сенсорика и этика. Для должности экономиста большее значение имеют сильные психические функции, нежели признаки Юнга–Аугустиновичюте. Среди функций информационного метаболизма в этой сфере более всего востребована интуиция времени (39,6% типов имеют эту функцию в блоке Эго), значительно меньше — интуиция возможностей (14,8%), а потребность в деловой логике (26,2%) намного превосходит запрос на структурную логику (10,2%).

Ключевые слова: соционика, менеджмент, уровень управления, соционический тип, соционическая группа, темпераментная группа, признаки Юнга–Аугустиновичюте, сильные психические функции, блок Эго.

**SOCIONIC TYPES IN VARIOUS FIELDS OF ACTIVITY:
CHIEF ENGINEERS, ACCOUNTANTS AND ECONOMISTS**

Karpenko O.B., Bukalov A.V.
International institute of Socionics

Abstract. Experts of the International Institute of Socionics, in the course of consulting work at various enterprises, collected data on which people of what socionical types (types of information metabolism) occupy the positions of chief engineer of the enterprise (sample of 62 people), accountant (482 people) and economist (149 people). The analysis of the distribution of socionic types is carried out, as well as explanations are given of which qualities of types (in accordance with their leading mental functions and dichotomous characteristics of Jung- Augustinavichiute) are in demand for specific positions. So, for the position of chief engineer of a large enterprise, such qualities are extraversion and rationality. For the position of an accountant rationality, sensing and ethics are in demand. For the position of an economist strong mental functions are more important than the Jung-Augustinavichiute traits. Among the functions of information metabolism in this area, the intuition of time is most in demand (39.6% of types have this function in the Ego block), much less is the intuition of opportunities (14.8%), and the need for business logic (26.2%) is much exceeds the request for structural logic (10.2%).

Key words: socionics, management, management level, socionic type, socionic group, temperamental group, Jung-Augustinavichiute traits, strong mental functions, Ego block.

Введение

Менеджмент и подбор персонала – главные сферы применения соционических технологий [5, 26]. Международный институт соционики (МИС) разрабатывает и применяет их с 1991 года [6–17, 22–27]. На сегодняшний день МИС провел консалтинг команд менеджеров более 150 предприятий, фирм, банков, компаний и государственных организаций Украины, России, Германии, в том числе – 30 предприятий РАО «Газпром» и 20 сопутствующих предприятий в районах Крайнего Севера (Тюменская область).

В процессе этих работ нами были получены данные, которые отражают реальные распределения соционических типов на разных уровнях управления, в различных сферах деятельности, на конкретных должностях и т. д. Это позволяет говорить о четком проявлении соционических закономерностей в организации человеческих коллективов.

Соционические типы и конкретные отделы и должности

Несмотря на значительный объем накопленной нами информации, исследование распределений типов на конкретных должностях сталкивается со значительными трудностями. Поскольку мы работали в компаниях, фирмах, организациях и производственных коллективах самой разной направленности [6–17, 22–27], наименование должностей обследованных сотрудников столь же разнообразны и с трудом поддаются унификации. Но мы представим вниманию читателей две специализированные выборки по должностям. Первая из них — главные инженеры. Хотя конкретика деятельности главного инженера зависит от профиля предприятия, но функциональные обязанности сотрудников на этой должности весьма сходны, как и требования, предъявляемые к их личностным качествам. Вторая выборка — это бухгалтеры и экономисты. Здесь не только совпадает название должности, но и сама рабочая деятельность сотрудников весьма сходна, независимо от профиля предприятия.

Главные инженеры

Особый интерес представляет должность главного инженера, поскольку на предприятии этот руководитель (обычно – 2-го уровня [7–9, 23]) отвечает за повседневную жизнедеятельность всего производственного организма. Для сотрудника на этой позиции желательны и востребованы такие качества:

- 1) *рациональность* для успешного планирования производственных процессов;
- 2) *экстраверсия* для поддержания большого количества контактов с сотрудниками;
- 3) *этика эмоций* для создания эмоционального заряда или деловая логика для поддержания делового настроения подчиненных.

В силу соционических закономерностей у *рациональных экстравертов* первой, наиболее доминирующей, развитой функцией оказывается либо *этика эмоций*, либо *деловая логика*, так что 3-е условие лишь усиливает первые два. Только 4 типа из 16 удовлетворяют этим условиям: ЭСЭ, ЭИЭ, ЛИЭ и ЛСЭ. Посмотрим, как они представлены в наших данных.

В нашей выборке 62 чел. на этой должности. Представлены 12 соционических типов из 16-ти (табл. 1, диагр. 1). Максимум вклада дают *рациональные экстраверты*, особенно ЭИЭ и ЛИЭ (оба — по 19,4%), ЭСЭ (14,5%). Эти 3 типа представляют более половины всех главных инженеров (53%). Вклад 4-го и, заметно ниже, ЛСЭ (6,5%). Сравнительно низкий вклад последнего типа связан с тем, что ему зачастую трудно быстро реагировать по четвертой функции – интуиции времени в быстро меняющейся ситуации, которая нередко складывается на предприятии.

Таблица 1. Распределение гл. инженеров по ТИМаМ.

Тип	ИЛЭ	СЭИ	ЭСЭ	ЛИИ	ЭИЭ	ЛСИ	СЛЭ	ИЭИ	СЭЭ	ИЛИ	ЛИЭ	ЭСИ	ЛСЭ	ЭИИ	ИЭЭ	СЛИ
%	1,6%	3,2%	14,5%	0	19,4%	8,1%	3,2%	0	1,6%	0	19,4%	9,7%	6,5%	0	4,8%	8,1%
Всего	1	2	9	0	12	5	2	0	1	0	12	6	4	0	3	5

Диаграмма 1. ТИМы главных инженеров (62 чел., в % от общего к-ва).

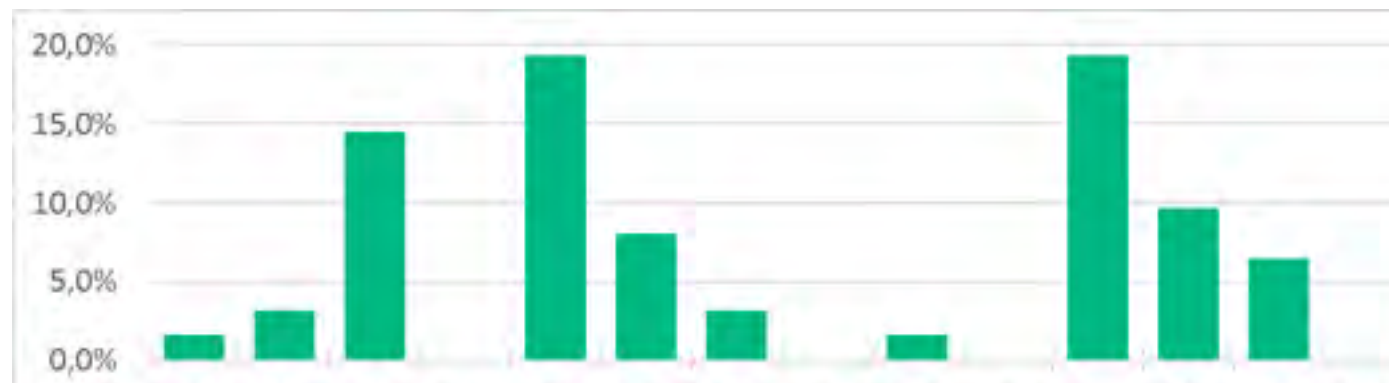


Таблица 2. Полюса признаков Юнга-Аугустинавичюте у гл. инженеров.

экстраверты	71,0%	логики	46,8%	интуиты	45,2%	рациональные	77,4%
интроверты	29,0%	этики	53,2%	сенсорники	54,8%	иррациональные	22,6%

С точки зрения признаков Юнга-Аугустинавичюте [2, 21, 24] *экстраверты* явно преобладают над *интровертами* (71% против 29%) и *рациональные* – над *иррациональными* (77,4% против 22,6%). Полюса признаков *логики-этики* и *интуиты-сенсорники* дают почти равный вклад, а, следовательно, не значимы для успешной работы на этой должности.

Таким образом, главные инженеры в массе своей принадлежат к темпераментной группе *линейно-напористые* (рациональные экстраверты), которая характеризуется высокой активностью, прямоотой и эмоциональным напором, настойчивостью в преодолении препятствий на пути к поставленной цели. Несомненно, именно эти качества способствуют успешной профессиональной деятельности главного инженера.

Отметим также, что среди главных инженеров полностью отсутствуют *интуитивные интроверты*: ЛИИ, ИЭИ, ИЛИ, ЭИИ. Эти 4 типа составляют стимульную группу «самоценность». Люди этих ТИМов обычно не стремятся руководить другими людьми. Очевидно, что их качества и интересы не совпадают со стилем и условиями работы главного инженера.

Бухгалтеры и экономисты

Бухгалтерско-финансовая служба – необходимая часть любого крупного предприятия, компании или фирмы. В течение нашей экспертно-консультационной работы мы взаимодействовали с большим количеством людей (574 чел.) в этой профессиональной сфере. Названия должностей сотрудников этих служб унифицированы: бухгалтеры и экономисты. Рассмотрим, какие ТИМы встречаются на этих должностях, есть ли существенная разница между этими выборками, а также сформулируем, чем отличается информационная структура деятельности по этим двум специальностям.

Обратимся вначале к **бухгалтерам**. На наших обучающих семинарах [10] мы обсуждаем с участниками, какие качества востребованы для работы в этой должности. Безусловно важны последовательность в работе, внимательность, способность выполнять кропотливую работу и

усидчивость, на языке соционики это выражается как признаки *рациональность* и *сенсорика*. При этом сфера бухгалтерии – это область стандартных, четко регламентированных, запрограммированных операций, таких как начисления зарплаты или расчет налоговых сумм. Мощная функция *логики* не нужна для бухгалтерских и финансовых расчетов, поскольку здесь не требуется ни обобщение, ни творчество, ни новые подходы. Бухгалтер выполняет много рутинной работы по маломерным логическим функциям, которые свойственны *этическим* типам личности. Кроме того, реальная работа любой бухгалтерии фирмы или предприятия включает в себя значительный компонент общения с людьми по целому ряду финансово-экономических вопросов: начисление и выплата зарплаты, проплаты контрагентам и т. п. А это также означает значительную востребованность именно этических типов личности.

Сочетание признаков *рациональность, этика* и *сенсорика* встречается только у двух типов: ЭСИ и ЭСЭ.

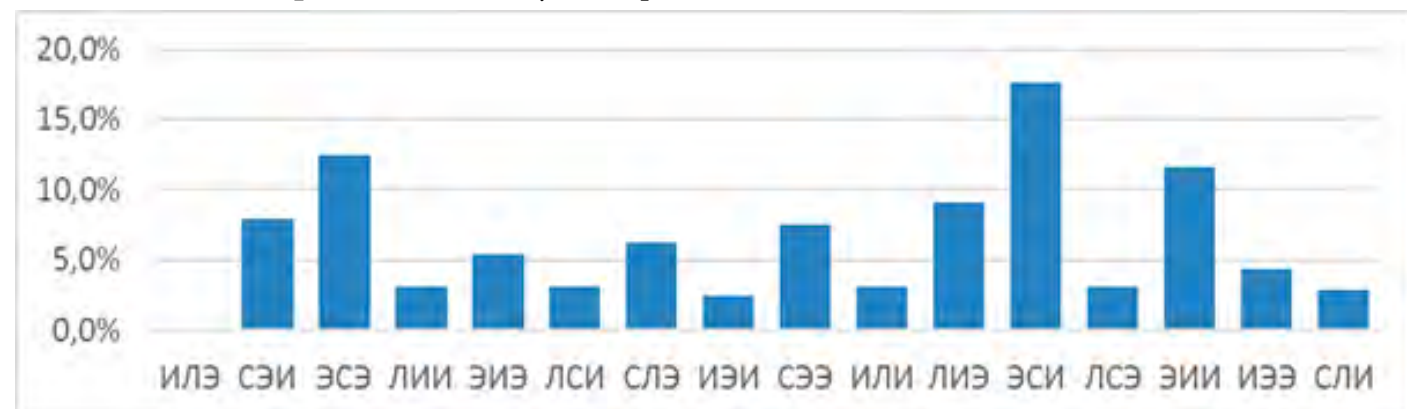
Для рядового бухгалтера, чей рабочий день предполагает погруженность в бумаги и документы и не требует особой общительности, предпочтительнее *интроверсия*, а вот от главного бухгалтера, вынужденного общаться с большим кругом людей, ожидается *экстраверсия*.

И действительно, распределение бухгалтеров по ТИМаМ (482 чел., таблица 3 и диаграмма 2) и данные по признакам и функциям в таблице 4 подтверждают эти соционические выводы.

Таблица 3. Распределение бухгалтеров по ТИМаМ.

Тип	ИЛЭ	СЭИ	ЭСЭ	ЛИИ	ЭИЭ	ЛСИ	СЛЭ	ИЭИ	СЭЭ	ИЛИ	ЛИЭ	ЭСИ	ЛСЭ	ЭИИ	ИЭЭ	СЛИ
%	0,0%	7,9%	12,4%	3,1%	5,4%	3,1%	6,2%	2,5%	7,5%	3,1%	9,1%	17,6%	3,1%	11,6%	4,4%	2,9%
Всего	0	38	60	15	26	15	30	12	36	15	44	85	15	56	21	14

Диаграмма 2. ТИМы бухгалтеров (482 чел., в % от общего количества).



Больше всего бухгалтеров с рациональными сенсорными и этическими типами: ЭСИ (17,6%) и ЭСЭ (12,4%), как и ожидалось. Чуть реже встречаются этические интроверты ЭИИ (11,6%) (не сенсорик), СЭИ (7,9%) (не рационал). Вплотную к ним примыкает СЭЭ (7,5%).

Среди логиков лидирует ЛИЭ (9,1%), который выглядит исключением из правила. Однако более внимательное рассмотрение показывает, что это либо молодые сотрудницы, лишь начинающие карьеру и впоследствии уходящие в область финансового анализа и планирования, либо руководители больших бухгалтерий, где их многомерная деловая логика находит свое применение. Отметим также, что женщины-ЛИЭ, работающие в бухгалтерии, часто жалуются на усталость и раздражение, которые вызываются вовсе не содержанием собственно бухгалтерской работы, а потоком посетителей и их чувствами и эмоциями. То есть налицо усталость по этической, а не логической функции.

Остальных логиков мало: СЛЭ всего 6%, по 3% у интровертных логиков (ЛИИ, ЛСИ, ИЛИ, СЛИ) и ЛСЭ; совсем нет ИЛЭ.

Только 2,2% бухгалтеров принадлежат к типу ИЭИ, при этом они скорее работают с бухгалтерскими программами либо выполняют вспомогательную работу.

Таблица 4. Полюса признаков Юнга-Аугустинавичюте у бухгалтеров

экстраверты	48,1%	Логика	30,7%	Интуиты	39,2%	рациональные	65,6%
интроверты	51,9%	Этики	69,3%	Сенсорики	60,8%	иррациональные	34,4%

Распределение по признакам Юнга-Аугустинавичюте демонстрирует значительный перевес рациональных над иррациональными (65,6% против 34,4%), этиков над логиками (69,3% против 30,7%) и сенсориков над интуитами (60,8% против 39,2%). Различия по признаку экстраверты-интроверты незначительны. При этом, несмотря на узкую профессиональную специализацию рассматриваемой выборки, разброс значений по каждому признаку Юнга не превосходит соотношения 30% : 70% [17].

Очень мал среди бухгалтеров процент типов со структурной логикой в блоке ЭГО – всего 12,4%. А вот этика отношений является сильной функцией для 41,1% сотрудников на этой должности. При этом этика эмоций в блоке ЭГО только у 28,2% бухгалтеров, то есть способность устанавливать и поддерживать отношения гораздо важнее, нежели эмоциональная отзывчивость и чувствительность.

Таким образом, информационную структуру деятельности бухгалтера можно описать типом этико-сенсорный интроверт (ЭСИ). Тогда совершенно понятным оказывается отсутствие в бухгалтерской сфере представителей типа ИЛЭ. Этот новаторский иррациональный интуитивно-логический экстравертный тип со структурной логикой в блоке ЭГО не сможет реализоваться в информационной структуре, с которой у него конфликтные интертипные отношения.

Иная ситуация у экономистов (149 чел.), хотя, казалось бы, это очень близкая сфера деятельности. Но планирование и распределение финансов, их анализ, прогнозирование финансовых оборотов требуют иных качеств, чем бухгалтерия. С точки зрения соционики следует ожидать у экономистов больший процент интуитивных типов, более склонных к прогнозированию и планированию. Также можно предполагать, что вдумчивая аналитическая работа будет более привлекательна для интровертных типов. Посмотрим, так ли это.

Таблица 5. Распределение экономистов по ТИМаМ.

Тип	ИЛЭ	СЭИ	ЭСЭ	ЛИИ	ЭИЭ	ЛСИ	СЛЭ	ИЭИ	СЭЭ	ИЛИ	ЛИЭ	ЭСИ	ЛСЭ	ЭИИ	ИЭЭ	СЛИ
%	2,0%	7,4%	6,0%	1,3%	8,1%	3,4%	3,4%	9,4%	9,4%	11,4%	10,7%	12,1%	0,0%	7,4%	4,0%	4,0%
Всего	3	11	9	2	12	5	5	14	14	17	16	18		11	6	6

Диаграмма 2. ТИМы экономистов (149 чел., в % от общего количества).

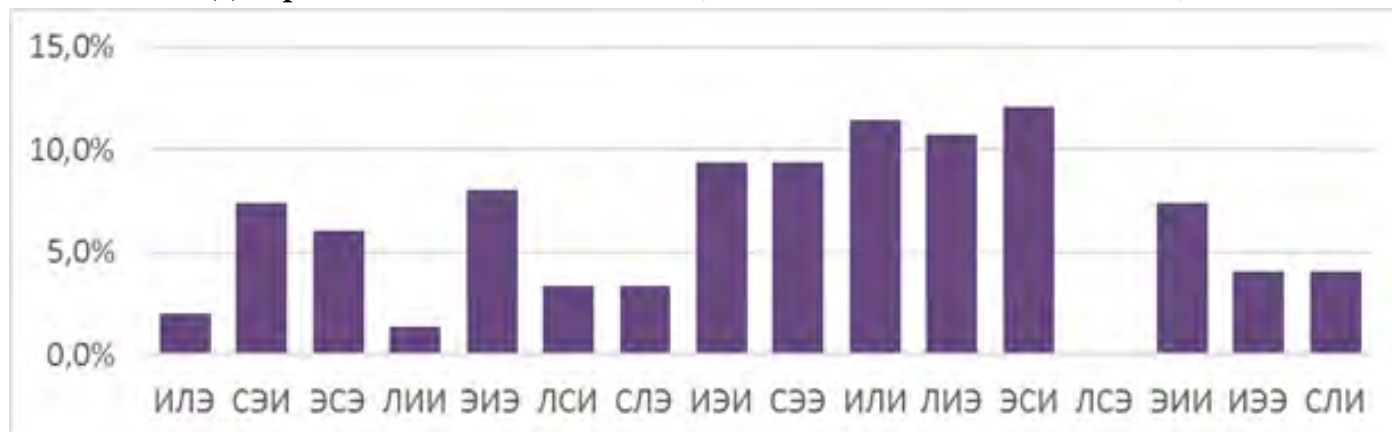


Таблица 6. Полюса признаков Юнга-Аугустинавичюте у экономистов

экстраверты	43,6%	логики	36,2%	интуиты	54,4%	Рациональные	49,0%
интроверты	56,4%	этики	63,8%	сенсорики	45,6%	иррациональные	51,0%

Среди экономистов разброс между полюсами признаков Юнга существенно ниже, чем у бухгалтеров. *Этиков*, как и у бухгалтеров, существенно больше, чем *логиков*. *Интроверты* несколько преобладают над *экстравертами*, а *интуиты* над *сенсориками*, но это преобладание невелико. *Рациональные* и *иррациональные* распределились почти поровну.

В целом для этой выборки большее значение имеют сильные функции, чем признаки Юнга. Среди функций информационного метаболизма в этой сфере более всего востребована *интуиция времени* (39,6% типов имеют эту функцию в блоке ЭГО), значительно меньше - *интуиция возможностей* (14,8%). Востребованность *деловой логики* (26,2%) намного превосходит запрос на *структурную логику* (10,2%). В повседневной работе значительно востребованы функции *этики* и *сенсорики*, ввиду регулярного и интенсивного общения с людьми, причем разница между двумя сторонами макроаспекта этика совсем невелика: 32,9% для этики отношений против 30,9% у этики эмоций.

По ТИМаМ лидирует третья квадра (СЭЭ – 9,5%, ЛИЭ – 11%, ИЛИ – 11,5%, ЭСИ – 12%) с ценностями деловой логики и интуиции времени. К ним примыкают типы ИЭИ и ЭИЭ (по 8%) с многомерными *интуициями времени*.

Мы не встретили среди экономистов людей типа ЛСЭ. Это может быть связано с тем, что, несмотря на многомерную *деловую логику*, одномерная *интуиция времени* не дает возможности всесторонне рассмотреть и проанализировать динамику финансовых процессов.

Выводы

Мы проследили соответствия между соционическими качествами типов информационного метаболизма и спецификой их профессиональной деятельности. При этом даже в одной (финансово-экономической) сфере деятельности существуют определенные предпочтения для разных видов этой деятельности (в конкретном случае – для бухгалтеров и экономистов).

Характерным является хорошее согласие теоретических выводов о психоинформационной структуре деятельности и направленности успешной профессиональной деятельности соционических типов с наблюдаемыми данными. Особенности, присущие разным видам профессиональной деятельности, можно выразить в терминах соционики, а распределение типов информационного метаболизма подтверждает объективность этих различий в реальной структуре деятельности и ее видах.

Литература

1. Аугустинавичюте А. Теория признаков Рейнина // Соционика, ментология и психология личности. — 1998. — №№ 1-6.
2. Букалов А.В. Достоверна ли американская статистика типов и интертпных отношений по тесту И.Майерс-Бриггс? // Соционика, ментология и психология личности. — 1996. — № 4. — С. 61–64.
3. Букалов А.В. Потенциал личности и загадки человеческих отношений. — М.: Черная белка, 2009. — 592 с.
4. Букалов А.В. Соционика - новый подход к пониманию человека и общества // Соционика, ментология и психология личности. — 1996. — № 1. — С. 2–5.
5. Букалов А.В., Карпенко О.Б. Взаимодействия в изолированных малых группах // Космический форум 2011, посвященный 50-летию полета в космос Ю.А. Гагарина (сборник материалов). — М.: ИМБП РАН, 2011. — С. 146.
6. Букалов А.В., Карпенко О.Б. Методы практической соционики в эффективном менеджменте и

кадровом консалтинге // Менеджмент и кадры: психология управления, соционика и социология. — 2016. — № 7-8. — С. 5–14.

7. Букалов А.В., Карпенко О.Б. Методы практической соционики в эффективном менеджменте и кадровом консалтинге // Менеджмент и кадры: психология управления, соционика и социология. — 2017. — № 3-4. — С. 26–34.

8. Букалов А.В., Карпенко О.Б. Методы соционики в подготовке и комплектовании космических и авиационных экипажей // Авиакосмическая и экологическая медицина. — 2013. — Т. 47. — № 4. — С. 27–28.

9. Букалов А.В., Карпенко О.Б. Обучение соционике. — URL: <https://edu.socionic.info/>

10. Букалов А.В., Карпенко О.Б. Применение соционики в эффективном менеджменте // Менеджмент и кадры: психология управления, соционика и социология. — 2015. — № 3. — С. 5–16.

11. Букалов А.В., Карпенко О.Б. Психология и новейшее развитие соционики // Человек. Искусство. Вселенная. — Сочи, 2016. — С. 56–62.

12. Букалов А.В., Карпенко О.Б. Современная соционика. Т.2. Методы соционики в эффективном менеджменте. — К.: Международный институт соционики, 2020. — 310 с. — URL: <http://shop.socionic.info/socionics-management>

13. Букалов А.В., Карпенко О.Б. Соционика в эффективном менеджменте: практическое применение // Менеджмент и кадры: психология управления, соционика и социология. — 2008. — № 2. — С. 7–9.

14. Букалов А.В., Карпенко О.Б. Соционика и менеджмент // Менеджмент и кадры: психология управления, соционика и социология. — 2013. — № 6. — С. 5–9.

15. Букалов А.В., Карпенко О.Б. Соционика и эффективный менеджмент // Менеджмент и кадры: психология управления, соционика и социология. — 2014. — № 8. — С. 5–10.

16. Букалов А.В., Карпенко О.Б., Чикирисова Г.В. Формирование оптимальных рабочих коллективов: принцип золотого сечения и критерий стабильности. // Менеджмент и кадры: психология управления, соционика и социология. — 2005. — № 1. — С. 13–16.

17. Бурцева Т.Я., Криво Ю.А., Криво Н.Е. Исследование мерности «этики отношений» в отделе персонала // Менеджмент и кадры: психология управления, соционика и социология. — 2018. — № 9-10. — С. 10–13.

18. Гуленко В.В. Гарантии продуктивного обучения. Темпераментные и стимульные группы. // Менеджмент и кадры: психология управления, соционика и социология. — 2003. — № 12. — С. 32–39.

19. Карпенко О.Б. Восприятие аспектов мира // Соционика, ментология и психология личности. — 1995. — № 1. — С. 55–58.

20. Карпенко О.Б. О признаках Рейнина // Психология и соционика межличностных отношений. — 2016. — № 11-12. — С. 45–49.

21. Карпенко О.Б., Букалов А.В. Соционические методы создания коллективов, авиационных и космических экипажей с высокой степенью психологической и рабочей совместимости // Человек. Искусство. Вселенная. — Сочи, 2016. — С. 387–392.

22. Карпенко О.Б., Букалов А.В. Соционические типы на различных уровнях управления // Менеджмент и кадры: психология управления, соционика и социология. — 2013. — № 2. — С. 5–16.

23. Карпенко О.Б., Букалов А.В., Чикирисова Г.В. Специализация коллективов: признаки Рейнина и гендерные различия. // Менеджмент и кадры: психология управления, соционика и социология. — 2004. — № 12. — С. 5–13.

24. Криво Ю.А. Применение технологий соционики и физиологии для консультирования коммерческого предприятия в условиях экономического кризиса // Человек. Искусство. Вселенная. — 2017. — № 1. — С. 165–172.

25. Boukalov A.V., Karpenko O.B. Socionics: the effective theory of the mental structure and the interpersonal relations forecasting // Conference “Psychology in the new Europe: methodology and funding”. — Krakow, Poland, 2005. — P. 28.

26. Boukalov A.V., Karpenko O.B., Chykyrysova G.V. Effective Management and Staff Consultation with the use of Socionics Technologies. // Conference “Psychology in the new Europe: methodology and funding”. Krakow, Poland, 2005. — P. 28.

ИНФОРМАЦИОННЫЕ СОЦИОНИЧЕСКИЕ МОДЕЛИ ПСИХИКИ: ИСТОРИЯ И ЛОГИКА РАЗВИТИЯ

Букалов А.В., Карпенко О.Б.

Международный институт соционики

Аннотация. Развитие концептуального модельного подхода от простой трехуровневой модели З. Фрейда до модели А и её расширений в динамическую 4-уровневую модель с мерностями ФИМ, их операционными ячейками и управляющей функцией сознания с набором режимов управления функциями, дает новое понимание и описание работы типа ИМ и психики в целом. За прошедшие 120 лет развитие все более дифференцированных моделей психики принесло больше возможностей для понимания ее устройства, функционирования, и более тонкой работы с человеком.

Ключевые слова: психология личности, информационная модель психики, соционика, типология Юнга, структура личности, психоинформационная структура коллектив, этнос, государство, квантование психических процессов.

INFORMATION SOCIONIC MODELS OF PSYCHE: HISTORY AND LOGIC OF DEVELOPMENT

Boukalov A.V., Karpenko O.B.

International institute of Socionics

Abstract. The development of the conceptual model approach from a simple three-level model of S. Freud to model A and its extensions into a dynamic 4-level model with FIM dimensions, their operating cells and the control function of consciousness with a set of control modes of functions, gives a new understanding and description of the work of the IM type and the psyche in general. Over the past 120 years, the development of more and more differentiated models of the psyche has brought more opportunities for understanding its structure, functioning, and more subtle work with a person.

Key words: personality psychology, informational model of the psyche, socionics, Jung's typology, personality structure, psycho-informational structure, collective, ethnos, state, quantization of mental processes.

Введение

История развития представлений о структуре психики и описывающих ее моделей психики насчитывает уже более 120 лет. Структурно-модельный подход дает обобщенное представление об устройстве и функционировании психики и с методологической точки зрения представляет собой более высокий уровень познания объекта исследований по сравнению с описательным, который преобладает в современной психологии. Поэтому построение все более точных и детализированных моделей психики и психических процессов позволяет лучше понять механизмы их работы и применять это знание в практической работе с людьми.

Исторический экскурс

В конце XIX века Зигмунд Фрейд ввел понятие о трехуровневой структуре личности, включающей в себя области сознания - Эго, области предсознания - Суперэго и области бессознательного - Ид [18, 36].

Несколько позднее, в 1915-1920 годах, Карл Густав Юнг, разошедшийся с З. Фрейдом, проводя клинические наблюдения, более глубоко, чем Фрейд, исследовал структуру психики. Он ввел